

Принят на заседании
педагогического совета
« 22 » апреля 2021г.
протокол № 6

Утверждаю
директор
А.Н. Криворучко
« 22 » апреля 2021 г.



**Отчёт о результатах самообследования
общеобразовательного учреждения**

муниципальное бюджетное общеобразовательное учреждение средняя
общеобразовательная школа № 15 имени Героя Советского Союза А.С. Корнева
муниципального образования
Каневской район

353720 Россия , Краснодарский край, Каневской район, станица
Стародервянковская, ул. Кирова,3
(место нахождения)

Содержание

	стр.
1. Общие сведения об образовательном учреждении	3
2. Условия организации образовательного процесса	4
3. Сведения о составе и квалификации административных, педагогических кадров	4
4. Организация образовательного процесса	7
5. Содержание образовательного процесса	8
6. Организация воспитательной работы	9
7. Качество подготовки выпускников	10

ОТЧЕТ О РЕЗУЛЬТАТАХ САМООБСЛЕДОВАНИЯ

1. ОБЩИЕ СВЕДЕНИЯ ОБ ОБРАЗОВАТЕЛЬНОМ УЧРЕЖДЕНИИ

1.1. Полное наименование в соответствии с уставом муниципальное бюджетное общеобразовательное учреждение средняя общеобразовательная школа № 15 имени Героя Советского Союза А.С. Корнева муниципального образования Каневской район

1.2. Адрес: юридический 353720 Россия , Краснодарский край, Каневской район, станица Стародеревянковская, ул. Кирова,3

фактический 353720 Россия , Краснодарский край, Каневской район, станица Стародеревянковская, ул. Кирова,3

1.3. Телефон 8 (86164) 5-90-64

Факс 8 (86164) 5-90-64

e-mail school15@kan.kubannet.ru

1.4. Устав утверждён постановлением администрации муниципального образования Каневской район от 14.03.2019 года № 389

(даты принятия, согласования, утверждения)

1.5. Учредитель муниципальное образование Каневской район в лице администрации муниципального образования Каневской район

1.6. Свидетельство о постановке на учет юридического лица в налоговом органе серия 23 № 0080074478, дата постановки 29 июня 1998 г. ИНН 2334014528

(серия, номер, дата постановки, ИНН)

1.7. Свидетельство о внесении записи в Единый государственный реестр юридических лиц серия 23 № 003534204, выдано Межрайонной инспекцией МНС России № 4 по Краснодарскому краю Территориальный участок 2334 по Каневскому району 29 ноября 2004 года, ОГРН 1022303977321

(серия, номер, дата, кем выдано, ОГРН)

1.8. Свидетельство о праве на имущество серия 23-АН № 385749, выдано 17.10.2014 г. Управлением Федеральной службы государственной регистрации по Краснодарскому краю,
(серия, номер, дата, кем выдано)

1.9. Свидетельство о праве на земельный участок серия 23-АН № 385750, выдано 17.10.2014 г. Управлением Федеральной службы государственной регистрации по Краснодарскому краю

(серия, номер, дата, кем выдано)

1.10. Лицензия на право ведения образовательной деятельности регистрационный номер 09013 от 29 апреля 2019г. серия 23Л01 № 022285 выдана департаментом образования и науки Краснодарского края

(серия, номер, дат, кем выдано)

1.11. Свидетельство о государственной аккредитации регистрационный номер 02799 от 27 января 2014 года серия 23А01 № 0006448, выдано Министерством образования и молодёжной политики науки Краснодарского края

(серия, номер, дата, срок действия, кем выдано)

1.12. Филиалы (структурные подразделения) _____ нет _____

(местонахождение, телефоны)

2. УСЛОВИЯ ОРГАНИЗАЦИИ ОБРАЗОВАТЕЛЬНОГО ПРОЦЕССА

2.1. Тип здания типовое 1960

(типовое, приспособленное, год постройки)

2.2. Год создания учреждения 1958 год Государственное общеобразовательное учебное заведение «Начальная школа № 51» создана постановлением Каневского Райисполкома 31 июля 1958 года №209

(реквизиты документа о создании учреждения)

2.3. Приусадебный участок (подсобное хозяйство) 2,4 га трудовая, опытническая. (площадь, направление деятельности)

2.4. Предельная численность 350 Реальная наполняемость 303
(по лицензии) (по комплектованию)

2.5. Учебные кабинеты:

количество 14

из них специализированные кабинеты 1

2.6. Материально-техническая база учреждения:

Наименование объекта	Кол-во мест	Площадь	Количество единиц ценного оборудования
Столовая	80	109,8	Холодильный шкаф – 1шт. Кипятильник – 1 шт. Духовой шкаф – 1 шт. Мясорубка – 1 шт. Сковорода электрическая – 1 шт. Холодильник – 1 шт. Морозильная камера – 1шт. Плита электрическая – 1 шт. Весы – 2 шт. Вытяжной зонт Стол для работы с продукцией – 3 шт. Мармит – 1 шт. Боллер - 1 шт. Стилажи для посуды – 2 шт.
Актовый зал	-	-	
Библиотека		31,0	Рабочее место – 1 шт. Принтер – 1 шт.
Музейная комната	-	-	-

2.7. Оформление помещений и территории (прилагаются фото материалы при выставлении на сайт) _____

2.8. Информатизация образовательного процесса

Наименование показателя	Фактическое значение
Наличие в образовательном учреждении подключения к сети Internet, Кбит/сек	4048Кбит/сек
Количество Internet-серверов	1
Наличие локальных сетей в ОУ	1
Количество терминалов, с доступом к сети Internet-	-
Количество единиц вычислительной техники (компьютеров)	
-всего	49
-из них используются в образовательном процессе	25
Количество классов, оборудованных мультимедиапроекторами	5
Количество интерактивных комплектов с мобильными классами	-
Интерактивные кабинеты	4

2.9. Библиотечно-информационное оснащение образовательного процесса

Наименование показателя	Фактическое значение
Книжный фонд	17748
Доля учебников (%) в библиотечном фонде	48
Обеспеченность учебниками (%)	100
Доля методических пособий (%) в библиотечном фонде, в т.ч. не старше 5 лет	
Количество подписных изданий	8

2.10. Медико-социальные условия пребывания участников образовательного процесса.

Наименование показателя	Фактическое значение
Наличие медицинского кабинета	Амбулаторный, процедурный
Оснащенность (единицы ценного оборудования)	Тоннометр, весы, ростометр, аппарат рота, плантограф, холодильник, лампа для глаз, фонендоскоп, динамометр.
Реквизиты лицензии на медицинскую деятельность	№ ЛО-23-01-006286 от 30.08.2013, приложение № 48 от 30.08.2013г.
Профессиональное и профилактическое медицинское обслуживание	Медсестра на основании договора с ЦРБ

3. СВЕДЕНИЯ О СОСТАВЕ И КВАЛИФИКАЦИИ АДМИНИСТРАТИВНЫХ, ПЕДАГОГИЧЕСКИХ КАДРОВ

3.1. Сведения об административных работниках

Должность	Ф.И.О. (полностью)	Образование, специальность по диплому, общий педагогический стаж	Стаж административной работы		Квалификационная категория по административной работе
			общий	в данном учреждении	
Директор	Криворучко Александр Николаевич	Высшее Учитель истории и права. Юрист. 16 лет	10,5	6	-
Заместители директора	Сергиенко Людмила Викторовна	Высшее Учитель начальных классов 17 лет	10	10	-
	Филатова Анастасия Васильевна	Высшее Эколог- преподаватель 4 года	6	6	-

3.2. Сведения о педагогических работниках (включая административных и др. работников, ведущих педагогическую деятельность)

Показатель	Кол-во	%
Укомплектованность штата педагогических работников (%)	-	
Педагогические работники: - всего - из них внешних совместителей	20	100
Вакансии (указать должности) математика	-	-

Образовательный уровень педагогических работников	с высшим образованием	19	95,2
	с незак. высшим образованием	-	-
	со средним специальным образованием	1	4,7
	с общим средним образованием	-	-
Педагогические работники, имеющие ученую степень	кандидата наук	-	-
	доктора наук	-	-
Педагогические работники, прошедшие курсы повышения квалификации за последние 5 лет		20	20
Педагогические работники, имеющие квалификационную категорию	всего	20	100
	высшую	1	4,7
	первую	4	19
	Соответствие занимаемой должности	15	76
Состав педагогического коллектива	учитель	18	85,7
	мастер производственного обучения	-	-
	социальный педагог	0,5	2,3
	учитель-логопед	-	-
	педагог-психолог	0,5	2,3
	педагог дополнительного образования		
	педагог-организатор ОБЖ	1	4,5
Состав педагогического коллектива по стажу работы	1-5 лет	5	23,8
	5-10 лет	6	28,5
	свыше 10 лет	10	47,6
Педагогические работники пенсионеры по возрасту		1	4,7
Педагогические работники, имеющие звание Заслуженный учитель			
Педагогические работники, имеющие государственные и ведомственные награды, почетные звания		1	4,7

3.3. Средняя недельная нагрузка на одного учителя ___ 19,67 часа

3.4. Средняя заработная плата педагогического работника 31360 руб.

3.5. Количество педагогических работников, работающих с детьми, требующими педагогической коррекции нет, из них прошли курсовую подготовку _

3.6. Участие в профессиональных педагогических конкурсах

4. ОРГАНИЗАЦИЯ ОБРАЗОВАТЕЛЬНОГО ПРОЦЕССА

4.1. Данные о контингенте обучающихся (воспитанников), формах обучения по состоянию на 31.12 2020г.

Показатель	Количество	%
Классы (группы)- всего	11	-
Обучающиеся - всего	303	-

в том числе:			
занимающихся по базовым общеобразовательным программам	289	95,4	
занимающихся по программам индивидуального обучения	6	1,9	
занимающихся по специальным (коррекционным) образовательным программам (указать вид)	7 вид - 11 чел.	3,6	
	8 вид - 14 чел.	4,6	
Обучающиеся, получающие образование по формам	очное	289	95,4
	очно-заочное (вечернее)	0	
	заочное	0	
	семейное	0	
	Обучение на дому	6	1,9
Воспитанники детских домов, интернатов	-	-	
Дети-инвалиды	9	2,9	
Дети группы риска	-	-	

4.2. Режим работы учреждения

Продолжительность учебной недели 1 классы - 5 дней, 2-11 классы-6 дней

Количество занятий в день (минимальное и максимальное) для каждой ступени : 1-4 классы- 4-5 уроков (1классы сентябрь –октябрь - 3 урока; ноябрь декабрь- 4 урока, январь – май 4 урока(1 день в неделю 5 уроков)

5-9 классы -5-6 уроков

10-11 классы-6-7 уроков

Продолжительность уроков (мин.) 1 классы- 35 минут сентябрь- декабрь, 40 минут январь – май, 2-11 классы-45 минут

Продолжительность перемен (минимальная, максимальная) минимальная -10 минут, максимальная – 20 минут.

Сменность занятий:

Смена	Классы (группы)	Общее количество обучающихся в смене
1 смена	11	303
2 смена	-	-

4.3. Структура управления (возможно, прилагать в виде схем и таблиц)

4.4. Структурная модель методической службы (возможно, прилагать в виде схем и таблиц)

4.5. Документ, подтверждающий работу в режиме инновации и эксперимента

4.6. Региональные мероприятия, организованные учреждением за 3 года

Год	Наименование мероприятий проведенных на базе ОУ
-----	---

5. СОДЕРЖАНИЕ ОБРАЗОВАТЕЛЬНОГО ПРОЦЕССА

5.1. Реализуемые образовательные программы начальное общее образование, основное общее образование, среднее общее образование; Программы социально-педагогической направленности, Программы художественно-эстетической направленности Программы физкультурно-спортивной направленности.

(основные и дополнительные)

5.2. Учебный план утверждён решением педагогического совета МБОУ СОШ № 15 протокол № 1 от 31.08.2020г.

5.3. **** Наличие дополнительной (углубленной) подготовки обучающихся**
нет

5.4. **** Направленность дополнительной (углубленной) подготовки обучающихся**
нет

(гуманитарная, техническая, естественно-математическая и др.)

5.5. ** Перечень классов II и III ступени, в которых реализуется дополнительная (углубленная) подготовка обучающихся _____

5.6. ** Перечень предметов, обеспечивающих дополнительную (углубленную) подготовку обучающихся _____

5.7. Рабочие программы

Всего: 72 программ

по ФГОС 1-10 кл. 51 шт.

5.8. Расписание учебных занятий 2 расписания, утверждены решением педагогического совета протокол № 1 от 31.08.2020г. _____

(количество и дата утверждения)

5.9. Реализуемые образовательные программы дополнительного образования детей 1-11 кл.) 27 из них по срокам реализации:

Срок	Количество	% от общего количества
До 1 года	-	-
От 1 до 3 лет	13	48 %
От 3 лет и более	14	52 %

5.10. Расписание занятий по ДОД 31.08.2020 г

(дата утверждения)

5.11. Внутрешкольный контроль

Наименование показателя	Фактическое значение
Формы (виды) внутрешкольного контроля	Итоговый контроль, промежуточный контроль, персональный контроль, текущий, оперативный контроль, мониторинги.
Периодичность проведения внутрешкольного контроля	Ежедневно, еженедельно, ежемесячно, по полугодиям согласно планам

12

Формы отчетности	Приказы, справки, протоколы
------------------	-----------------------------

6. ОРГАНИЗАЦИЯ ВОСПИТАТЕЛЬНОЙ РАБОТЫ

6.1. Направления Гражданско-патриотическое, нравственное, трудовое, экологическое, эстетическое, социальная ответственность и компетентность.

(направления в соответствии с планом воспитательной работы)

6.2. Сведения о занятости учащихся :

Показатели	Фактически значения
Организация самоуправления обучающихся	Ученическое самоуправление для 5-11 классов (ШУС)
Формы внеурочной работы (кружки, секции и др.)	27 программ внеурочной деятельности ФГОС, 2 секции ПДО (Волейбол, Юный стрелок)
Связи с учреждениями дополнительного образования детей и др. учреждениями (на основе договоров)	2 кружка ЦДТ «Радуга», ДЮСШ «Олимпиец» 3 : Волейбол, Спортивный туризм
Количество направлений ДОД в учреждении	<ul style="list-style-type: none">• (Общеинтеллектуальное• Духовно - нравственное

	<ul style="list-style-type: none"> • Спортивно-оздоровительное. • Общекультурное. • Социальное. 		
Охват обучающихся:	1 ступень	2 ступень	3 ступень
дополнительными образовательными услугами (% от общего количества)	100	100	70
спортивно-оздоровительными услугами (% от общего количества)	100	100	100

6.3. Сведения о правонарушениях обучающихся за последний год:

Год	Количество обучающихся	Класс правонарушителя	Вид правонарушения	Принятое решение
2019-2020г.	7	4	кража	Постановка на учёт ВШУ
		8 (2 ЧЕЛ)	кража	Постановка на учёт КДН
		9	кража	Постановка на учёт КДН
		11	п. «3» ч.2 ст.111 УК РФ	отбывал наказание в ФКУ Белореченская ВК УФСИН России по Краснодарскому краю

6.4. Работа с родителями

Показатель	Фактическое значение
Формы работы	Родительские комитеты, родительские собрания, работа в Совете школы, Совета профилактики, рейдовых мероприятиях, участие во внеклассной работе школы
Результаты работы	Помощь в организации внеклассной работы, в решении вопросов организации питания учащихся, выполнения закона № 15-39-КЗ, согласовываются вопросы функционирования школы на управляющем Совете.
Другая информация	

6.5. Организация летней оздоровительной работы

№ п/п	Форма организации	Охват детей	
		количество	%
1.	Лагерь дневного пребывания «Зазеркалье» (с питанием)	Не проводится в	0

		связи с режимом повышенной готовности (COVID – 19)	
2.	Районные профильные смены	0	0
3.	Дневные тематические площадки	0	0
4.	Морская Дача, п.Кабардинка	5	2,5
5.	Школьные библиотечные клубы	0	0
6.	Спортивные площадки в вечернее время	0	0
7.	Краевая акция «Парки Кубани»	141	49,4
8.	Районный туристический слёт «46-я параллель»	0	0
9.	Краткосрочные походы	0	0
10.	Многодневные экскурсии в крае и за его пределами	10	3,5

7. КАЧЕСТВО ПОДГОТОВКИ ВЫПУСКНИКОВ

7.1. Итоги государственной (итоговой) аттестации выпускников за последние 3 года

Учебный год	2-я ступень					3-я ступень				
	Всего выпуск.	Число аттест.	%	Средний балл.		Всего выпуск.	Число аттест.	%	Средний балл.	
				М	Р				М	Р
<u>2017-2018 уч. год</u>	24	24	100	14,3	26,61	17	17	100	45,8	72,4
<u>2018-2019 уч. год</u>	26	26	100	14,46	27,13	9	9	100	55	67,7
<u>2019-2020 уч. год</u>	28	28	100	-	-	8	8	100	-	61

7.2. Наличие выпускников, окончивших обучение с отличием за последние 3 года

Год выпуска	Количество выпускников	Количество выпускников, окончивших обучение с отличием	% от общего количества выпускников
<u>2017-2018 уч. год</u>	17	1	5,9
<u>2018-2019 уч. год</u>	9	0	0
<u>2019-2020 уч. год</u>	8	1	12,5

7.3. Творческие достижения обучающихся за последний год

Уровень \ Год	международный	всероссийский	областной	городской	районный
2019- 2020				-	63

7.4. Количество наград, полученных учащимися за последний год

Награды	дипломанты	лауреаты	стипендиаты	призеры	другое
Год					
2019 - 2020				63	

7.5. Наличие творческих коллективов имеющих звание «образцовый» _____ - _____

Показатели деятельности

МБОУ СОШ № 15, за 2019-2020 учебный год в соответствии с приказом Министерства образования и науки РФ от 10 декабря 2013 г. № 1324 «Об утверждении деятельности образовательной организации подлежащей самообследованию»

№ п/п	Показатели	Единица измерения
1.	Образовательная деятельность	
1.1	Общая численность учащихся	303
1.2	Численность учащихся по образовательной программе начального общего образования	132
1.3	Численность учащихся по образовательной программе основного общего образования	147
1.4	Численность учащихся по образовательной программе среднего общего образования	24
1.5	Численность/удельный вес численности учащихся, успевающих на "4" и "5" по результатам промежуточной аттестации, в общей численности учащихся	124 человек/42,9 %
1.6	Средний балл государственной итоговой аттестации выпускников 9 класса по русскому языку	0 человек/ 0 %
1.7	Средний балл государственной итоговой аттестации выпускников 9 класса по математике	0 человек/ 0 %
1.8	Средний балл единого государственного экзамена выпускников 11 класса по русскому языку	61
1.9	Средний балл единого государственного экзамена выпускников 11 класса по математике	0 человек/ 0 %
1.10	Численность/удельный вес численности выпускников 9 класса, получивших неудовлетворительные результаты на государственной итоговой аттестации по русскому языку, в общей численности выпускников 9 класса	0 человек/ 0 %
1.11	Численность/удельный вес численности выпускников 9 класса, получивших неудовлетворительные результаты на государственной итоговой аттестации по математике, в общей численности выпускников 9 класса	0 человек/ 0 %
1.12	Численность/удельный вес численности выпускников 11 класса, получивших результаты ниже установленного минимального количества баллов единого государственного экзамена по русскому языку, в общей численности выпускников 11 класса	0 человек/ 0 %
1.13	Численность/удельный вес численности выпускников 11 класса, получивших результаты ниже установленного минимального количества баллов единого государственного экзамена по	0 человек/ 0%

	математике, в общей численности выпускников 11 класса	
1.14	Численность/удельный вес численности выпускников 9 класса, не получивших аттестаты об основном общем образовании, в общей численности выпускников 9 класса	0 человек/ 0%
1.15	Численность/удельный вес численности выпускников 11 класса, не получивших аттестаты о среднем общем образовании, в общей численности выпускников 11 класса	0 человек/ 0%
1.16	Численность/удельный вес численности выпускников 9 класса, получивших аттестаты об основном общем образовании с отличием, в общей численности выпускников 9 класса	0 человек/ 0%
1.17	Численность/удельный вес численности выпускников 11 класса, получивших аттестаты о среднем общем образовании с отличием, в общей численности выпускников 11 класса	1 человек/ 12,5%
1.18	Численность/удельный вес численности учащихся, принявших участие в различных олимпиадах, смотрах, конкурсах, в общей численности учащихся	229 человек/ 79,2%
1.19	Численность/удельный вес численности учащихся - победителей и призеров олимпиад, смотров, конкурсов, в общей численности учащихся, в том числе:	0 человек/ 0%
1.19.1	Регионального уровня	0 человек/ 0%
1.19.2	Федерального уровня	0 человек/ 0%
1.19.3	Международного уровня	0 человек/ 0%
1.20	Численность/удельный вес численности учащихся, получающих образование с углубленным изучением отдельных учебных предметов, в общей численности учащихся	0 человек/ 0%
1.21	Численность/удельный вес численности учащихся, получающих образование в рамках профильного обучения, в общей численности учащихся	0 человек/ 0%
1.22	Численность/удельный вес численности обучающихся с применением дистанционных образовательных технологий, электронного обучения, в общей численности учащихся	0 человек/ 0%
1.23	Численность/удельный вес численности учащихся в рамках сетевой формы реализации образовательных программ, в общей численности учащихся	0 человек/ 0%
1.24	Общая численность педагогических работников, в том числе:	21 человек
1.25	Численность/удельный вес численности педагогических работников, имеющих высшее образование, в общей численности педагогических работников	20 человек/ 95,2%
1.26	Численность/удельный вес численности педагогических работников, имеющих высшее образование педагогической направленности (профиля), в общей численности педагогических работников	20 человек/ 95,2%
1.27	Численность/удельный вес численности педагогических работников, имеющих среднее профессиональное образование, в общей численности педагогических работников	1 человек/ 4,8%
1.28	Численность/удельный вес численности педагогических работников, имеющих среднее профессиональное образование педагогической направленности (профиля), в общей численности педагогических работников	1 человек/4,8%
1.29	Численность/удельный вес численности педагогических работников, которым по результатам аттестации присвоена квалификационная категория, в общей численности	3 человек/ 14,2%

	педагогических работников, в том числе:	
1.29.1	Высшая	0 человек/ 0 %
1.29.2	Первая	3 человек/ 14,2 %
1.30	Численность/удельный вес численности педагогических работников в общей численности педагогических работников, педагогический стаж работы которых составляет:	человек/%
1.30.1	До 5 лет	5 человек/ 23,8%
1.30.2	Свыше 30 лет	1 человек/ 4,8 %
1.31	Численность/удельный вес численности педагогических работников в общей численности педагогических работников в возрасте до 30 лет	6 человек/ 28,6 %
1.32	Численность/удельный вес численности педагогических работников в общей численности педагогических работников в возрасте от 55 лет	2 человек/ 9,5 %
1.33	Численность/удельный вес численности педагогических и административно-хозяйственных работников, прошедших за последние 5 лет повышение квалификации/профессиональную переподготовку по профилю педагогической деятельности или иной осуществляемой в образовательной организации деятельности, в общей численности педагогических и административно-хозяйственных работников	21 человек/100%
1.34	Численность/удельный вес численности педагогических и административно-хозяйственных работников, прошедших повышение квалификации по применению в образовательном процессе федеральных государственных образовательных стандартов, в общей численности педагогических и административно-хозяйственных работников	21 человек/100%
2.	Инфраструктура	
2.1	Количество компьютеров в расчете на одного учащегося	0,08
2.2	Количество экземпляров учебной и учебно-методической литературы из общего количества единиц хранения библиотечного фонда, состоящих на учете, в расчете на одного учащегося	15,6
2.3	Наличие в образовательной организации системы электронного документооборота	да
2.4	Наличие читального зала библиотеки, в том числе:	да
2.4.1	С обеспечением возможности работы на стационарных компьютерах или использования переносных компьютеров	да
2.4.2	С медиатекой	да
2.4.3	Оснащенного средствами сканирования и распознавания текстов	нет
2.4.4	С выходом в Интернет с компьютеров, расположенных в помещении библиотеки	да
2.4.5	С контролируемой распечаткой бумажных материалов	да
2.5	Численность/удельный вес численности учащихся, которым обеспечена возможность пользоваться широкополосным Интернетом (не менее 2 Мб/с), в общей численности учащихся	303 человек/ 100%
2.6	Общая площадь помещений, в которых осуществляется образовательная деятельность, в расчете на одного учащегося	3,06 кв. м

Директор МБОУ СОШ № 15
м.п.

А.Н. Криворучко

Структурно-функциональная модель методической работы в МБОУ СОШ № 15

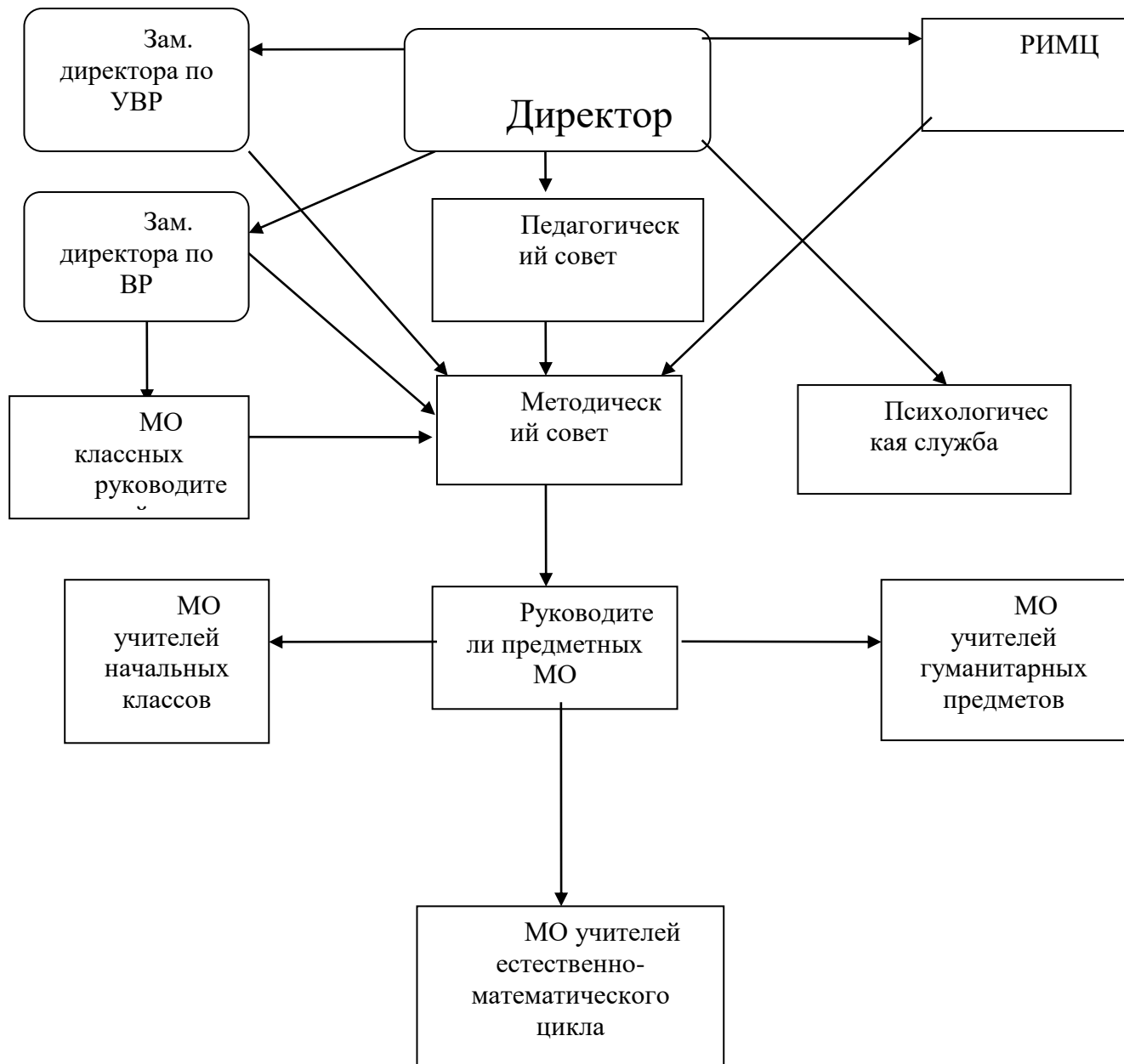


СХЕМА
управления МБОУ СОШ № 15
ст. Стародеревянковской Краснодарского края

